

Приложение
к распоряжению Правительства
Камчатского края
от 03.09. 2008 г. № 437- РП

ФОРМА

КАМЧАТСКИЙ КРАЙ

ПАСПОРТ МУНИЦИПАЛЬНОГО ОБРАЗОВАНИЯ

Сельское поселение «село Каменское» в Камчатском крае
(наименование муниципального образования)

2009-2012 г.г.

Сельское поселение «село Каменское» в Камчатском крае
(наименование муниципального образования)

наделено статусом _____

Законом Камчатского края от _____ № _____

_____ (наименование Закона)

Почтовый адрес 688850 с. Каменское Пенжинский район КАО
Ул. Ленина 18 кв.1

Код 8(415 46 61-) Телефон 61 -0-21 Факс 61 – 1 -32

Координаты в Интернете (электронный адрес, сайт) kamenskoe@koryak.ru

Устав муниципального образования принят 17.09.2008 г. №28

(дата и № решения представительного органа)

Зарегистрирован 28 октября 2008 года № ru915113012008001

(дата регистрации, № записи)

Официально опубликован _____

(дата, наименование печатного органа)

Внесен в государственный реестр муниципальных образований

02 февраля 2006 года ru № 82504301

(дата, № записи)

СОДЕРЖАНИЕ

		стр.
I.	ОФИЦИАЛЬНЫЕ СИМВОЛЫ МУНИЦИПАЛЬНОГО ОБРАЗОВАНИЯ	5
II.	КРАТКАЯ ИСТОРИКО-ГЕОГРАФИЧЕСКАЯ ХАРАКТЕРИСТИКА МУНИЦИПАЛЬНОГО ОБРАЗОВАНИЯ	6
III.	КАРТА ТЕРРИТОРИИ МУНИЦИПАЛЬНОГО ОБРАЗОВАНИЯ (картографическое описание границ территории поселения)	10
IV.	АДМИНИСТРАТИВНО-ТЕРРИТОРИАЛЬНОЕ УСТРОЙСТВО НА ТЕРРИТОРИИ МУНИЦИПАЛЬНОГО ОБРАЗОВАНИЯ	11
V.	СВЕДЕНИЯ ОБ ОРГАНАХ МЕСТНОГО САМОУПРАВЛЕНИЯ	16
5.1	Представительный орган муниципального образования	16
5.2	Глава муниципального образования	20
5.3	Администрация муниципального образования	21
5.4	Контрольный и иные органы местного самоуправления муниципального образования	28
VI.	ИЗБИРАТЕЛЬНАЯ КОМИССИЯ МУНИЦИПАЛЬНОГО ОБРАЗОВАНИЯ	30
VI I.	СРЕДСТВА МАССОВОЙ ИНФОРМАЦИИ	32
VIII.	ТЕРРИТОРИАЛЬНОЕ ОБЩЕСТВЕННОЕ САМОУПРАВЛЕНИЕ, ОБЩЕСТВЕННО-ПОЛИТИЧЕСКИЕ И ДРУГИЕ ОБЪЕДИНЕНИЯ ГРАЖДАН	33
IX.	НАСЕЛЕНИЕ МУНИЦИПАЛЬНОГО ОБРАЗОВАНИЯ. ДЕМОГРАФИЧЕСКАЯ ХАРАКТЕРИСТИКА	35
X.	УРОВЕНЬ ЖИЗНИ НАСЕЛЕНИЯ	37
XI.	БЮДЖЕТ МУНИЦИПАЛЬНОГО ОБРАЗОВАНИЯ	38
11.1	Доходы бюджета муниципального образования	38
11.2	Расходы бюджета муниципального образования, направленные на решение вопросов местного значения и другие муниципальные нужды	41
11.3	Дефицит (профицит) бюджета муниципального образования	47
11.4	Источники покрытия дефицита бюджета	47
11.5	Потери бюджета муниципального образования в связи с предоставлением льгот по местным налогам	51
XII.	МУНИЦИПАЛЬНОЕ ИМУЩЕСТВО	52
12.1	Структура муниципального имущественного комплекса	52
12.2	Структура и стоимость объектов недвижимости муниципального образования	53
XIII.	ОСНОВНЫЕ ЭКОНОМИЧЕСКИЕ ПОКАЗАТЕЛИ	56
1	Производство товаров и услуг	56
2	Сельское хозяйство	57
3	Строительство	58
4	Торговля, общественное питание и бытовое обслуживание населения	59
5	Связь	60
6	Дорожное хозяйство и транспорт	61
7	Жилищно-коммунальное хозяйство	62

XIV.	ЗДРАВООХРАНЕНИЕ, СОЦИАЛЬНОЕ ОБЕСПЕЧЕНИЕ, ОБРАЗОВАНИЕ, КУЛЬТУРА, ФИЗИЧЕСКАЯ КУЛЬТУРА И СПОРТ	66
XV.	ОРГАНИЗАЦИЯ ОХРАНЫ ОБЩЕСТВЕННОГО ПОРЯДКА	70
XVI.	ОХРАНА ОКРУЖАЮЩЕЙ СРЕДЫ	71
XVII.	ОБЪЕКТЫ КУЛЬТУРНОГО НАСЛЕДИЯ (ПАМЯТНИКИ ИСТОРИИ И КУЛЬТУРЫ)	72
XVIII.	ПОЧЕТНЫЕ ГРАЖДАНЕ МУНИЦИПАЛЬНОГО ОБРАЗОВАНИЯ	73

I. ОФИЦИАЛЬНЫЕ СИМВОЛЫ СЕЛЬСКОГО ПОСЕЛЕНИЯ

1. Герб сельского поселения - отсутствует
2. Флаг муниципального образования - отсутствует
3. Гимн сельского поселения - отсутствует

II. КРАТКАЯ ИСТОРИКО-ГЕОГРАФИЧЕСКАЯ ХАРАКТЕРИСТИКА

1. Историческая справка об открытии и освоении земель, становлении органов власти на территории муниципального образования

Северные территории Камчатки осваивались и изучались очень давно. В те далекие времена сюда шли отважные землепроходцы в составе редких отрядов и одиночных экспедиций. Одним из первых землепроходцев, кто побывал на Пенжинской земле был казачий десятник Михаил Стадухин. В 1651 г. он прошел со своим отрядом к Пенжинской губе, а в 1658 г. писал о своем пребывании: «Как река безлесая, а людей на ней живет много, род словут коряки».

В 1697 г. русский землепроходец В.В. Атласов с отрядом из Анадырского острога совершает поход на Камчатку. Маршрут землепроходца проходит через Оклан, современное Каменское, Манилы. В результате он «приводит под государеву самодержавную руку» береговых коряков Акланского, Каменского и Усть-Таловского острожков.

Селение под названием Каменское неоднократно возникало и исчезало начиная с XVIII века. Пенжинский район был образован 1 апреля 1926 г. согласно телеграммы Хабаровской Краевой комиссии по районированию №334 от 27 января 1926 г. с административным центром с. Каменское. Но из-за отсутствия жилых домов в с. Каменское, временно административным центром было с. Гижига. А в марте 1930 г. начинается строительство Корякской культбазы (месторасположение современного Каменского). Деньги на строительство культбазы выделил Комитет Севера Далькрайисполкома и магазин АКО. Строительство велось на местном стройматериале строительная группа начала строительство культбазы в составе школы-интерната, больницы, ветеринарного пункта, торговой фактории, радиостанции, краеведческой части и хозяйственных построек.

10 декабря 1930 г. Постановлением ВЦИК был создан Корякский национальный округ. Осенью 1931 г. оргкомитет Дальневосточного крайисполкома вместе с аппаратом окрисполкома прибыл на место строящейся культбазы и избрал её резиденцией окружного центра. На 1 января 1932 г. культбаза имела следующую картину: находилось в постройке и большей частью закончено строительство жилых жомов общей кубатурой 1510524 куб.м. Сдано 16 круглых домиков типа инженера Свиньина.

В 1934 г. по просьбе Корякского окрисполкома и решению комитета Севера при Президиуме ВЦИК Корякская культбаза была переведена на Восточный берег в район реки Апуки. В марте-апреле 1934 г. аппарат культбазы переброшен на новое место, а на прежнем месте остались лишь окружные организации, получившие в свое распоряжение весь жилищный фонд и объекты социально-культурного назначения Столицей округа Ко-

рякская культбаза оставалась до 15 октября 1937 г, а затем окружной центр был перенесен в с. Палана. Корякская культбаза стала называться с. Каменское и стала центром Пенжинского района.

В октябре 1926 г. ВЦИК и СНК РСФСР утвердили «Временное положение об управлении туземных народностей и племен Северных окраин РСФСР». По этому положению органами управления являлись: родовое собрание – родовой Совет, районный съезд – районный туземный исполнительный комитет (ТУЗРИК). Родовое собрание созывалось обычно один раз в год родовым Советом. Родовое собрание разбирало все вопросы, касающиеся жизни рода и избирало Родовой Совет, который выбирал представителей на районный съезд. В Пенжинском районе было создано 13 родовых советов, в том числе и Каменский родовой совет.

2. Географические особенности и климатические условия

Характерной чертой территории муниципального образования является преобладание пониженных участков местности, занятых Пенжинской низменностью. Эти части рельефа представляют собой равнины, где плоские участки тундры перемежаются увалами, невысокими плоскими холмами. Территория относится к субарктической Тихоокеанской области. Она характеризуется более суровыми и продолжительными зимами (около 7 месяцев). Абсолютный минимум достигает - 52°. Лето очень короткое, температура +20°.

3. Природные и минерально-сырьевые ресурсы на территории муниципального образования:

а) водные;

Село Каменское расположено на реке Пенжина. Река Пенжина – вторая по величине в Камчатском крае (бассейн её целиком входит в территорию района). Длина реки составляет 700 км. Своё начало берет с восточных склонов Колымского хребта, несет воды по большой низменной долине, расположенной между Пенжинским и Колымским хребтами, принимая на своем пути многоводные притоки Оклан и Белую. Впадает в Пенжинскую губу. Река судоходна для катеров типа БМК и речных барж.

б) земельные;

Общая площадь муниципального образования сельское поселение «село Каменское» составляет 7666 га, из них 2,41 га земли сельхозугодий, общая площадь застроенных земель 2,14 га.

4. Наличие и видовой состав лесного фонда

Видовой состав лесного фонда на территории муниципального образования с. Каменское особым разнообразием не отличается в связи суровыми климатическими условиями и горным рельефом местности. Из видов древесной растительности на территории МО с. Каменское преобладают кустарниковые лиственные породы – ольха кустарниковая, береза Миттендорфа, ива кустарниковая, рябина Камчатская. Древесные породы такие как тополь Комарова, береза белая, чозения произрастают в основном в пойме реки Пенжина по берегам реки небольшими участками от 1 га до 50 га. Хвойные – кедровый стланик. Значительную часть территории занимает тундра, в которой произрастают ягодные кустарники – голубика, брусника. По берегам реки Пенжина – жимолость съедобная, княженика арктическая, морошка, смородина красная, запасы которых значительны и используются населением для сбора и заготовки для питания. Ягодные кустарники занимают достойное место в питании жителей МО, т.к. являются «поставщиками» витаминов так необходимых в местах проживания с суровыми климатическими условиями.

Травяной покров разнообразен и представлен в основном разными видами осок, мхами, лишайниками, плаунами. Из занесенных видов травянистых растений в Красную книгу РФ произрастает рододендрон золотистый.

5. Объекты животного и растительного мира, в том числе включенные в Красные книги Российской Федерации и Камчатской области.

На территории муниципального образования сельского поселения обитают соболь, заяц, лиса, белка, бурундук, горноста́й, норка. Во время прохода на нерест лососевых рыб часто встречаются бурые медведи.

Богата фауна птиц. Из хищных птиц обитают белохвостый орлан, ястребиная сова. Осенью и весной среднее течение реки Пенжина оживляется стаями пролетных гусей, уток, лебедей, куликов. В небольших количествах гнездятся шилохвосты, свиязи, чирки, широконоски.

На территории муниципального образования распространены лесная, кустарниковая и тундровая типы растительности.

6. Наличие и видовое разнообразие рыбных запасов

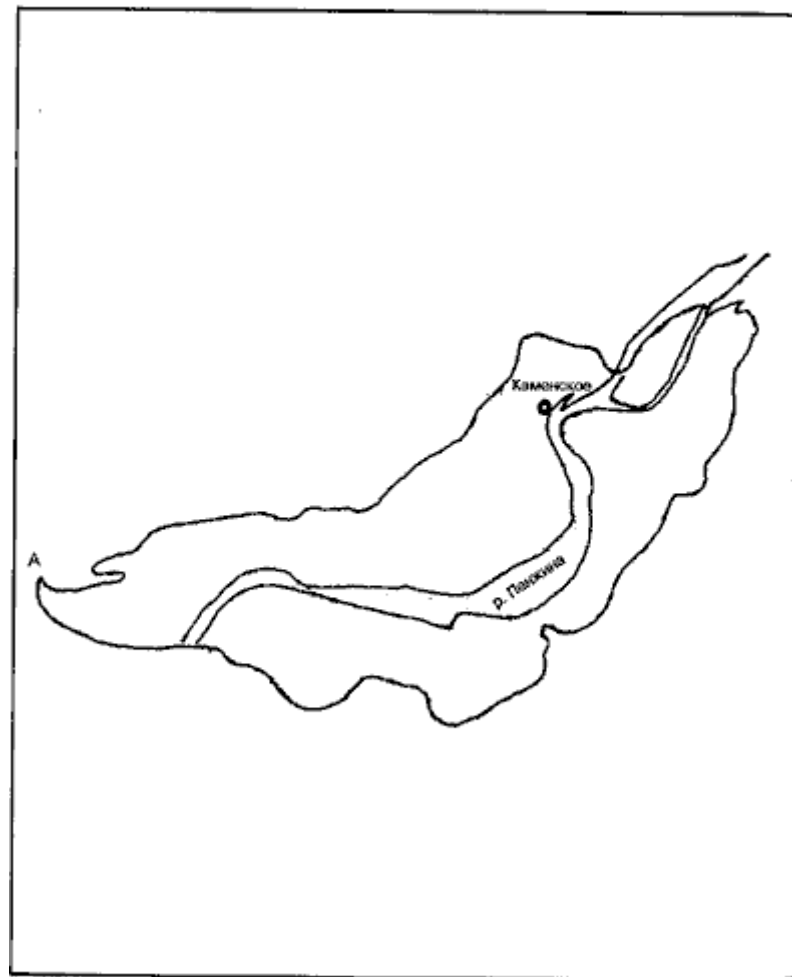
В реке Пенжина водятся щука, хариус, кунджа, налим, речной голец, чир. На нерест заходят кета, корюшка.

7. Краткая национально-этническая характеристика муниципального образования

В сельском поселении «село Каменское» проживают на 01.01.2009 г. - коряков 93 чел.; чукчи – 17 чел.; эвенов – 142 чел.; ительмены - 1чел. Коренные жители ведут традиционный образ жизни, занимаются рыбалкой, охотой, сбором и переработкой дикоросов, грибов.

III. КАРТА ТЕРРИТОРИИ СЕЛЬСКОГО ПОСЕЛЕНИЯ «СЕЛО КАМЕНСКОЕ» ПЕНЖИНСКОГО МУНИЦИПАЛЬНОГО РАЙОНА

Схематическая карта
территории и границ муниципального образования —
сельское поселение «село Каменское»



III. КАРТОГРАФИЧЕСКОЕ ОПИСАНИЕ ГРАНИЦ ТЕРРИТОРИИ СЕЛЬСКОГО ПОСЕЛЕНИЯ «СЕЛО КАМЕНСКОЕ» ПЕНЖИНСКОГО МУНИЦИПАЛЬНОГО РАЙОНА¹

Сельское поселение с.Каменское находится на территории Пенжинского муниципального района и граничит: от А до А смежником является государственное унитарное предприятие оленеводческо-промысловый совхоз «Манильский» Пенжинского района Корякского автономного округа. Граница по смежеству проходит от урочища Кривун, огибая его по правому берегу реки Пенжина, пересекает протоку Кривунская, далее по подошве горы Кривунская на восток по распадку. Затем вдоль южного подножья Каменного хребта на северо-восток до устья ручья Каменный проходит в 1,3 км в вверх по его течению, поворачивает на 90 градусов на восток, пересекая автодорогу Каменское –Оклан, и далее, по ручью Безымянный вниз по реке Пенжина. Пересекает реку Пенжина, огибая остров Комсомольский, вновь пересекает реку Пенжина и по правому берегу на северо-восток до протоки Черная, впадающей в реку Ивчейвинтихляваям. Далее на юг 1.0 км вверх по течению реки Ивчейвинтихляваям, поворачивает на юго-запад по распадку и вдоль цепи озер пересекает реку Гугиваям, затем вниз по течению реки Кичаваям по перекаату Мотина до урочища Кривун.

¹ При наличии территорий традиционного природопользования обозначить их границы, указать площадь и количество проживающего на данных территориях населения

* населенные пункты, относящиеся к труднодоступным и отдаленным местностям (по Закону Камчатской области от 09.06.2005 №347)

IV. АДМИНИСТРАТИВНО-ТЕРРИТОРИАЛЬНОЕ УСТРОЙСТВО НА ТЕРРИТОРИИ СЕЛЬСКОГО ПОСЕЛЕНИЯ «СЕЛО КАМЕНСКОЕ» ПЕНЖИНСКОГО МУНИЦИПАЛЬНОГО РАЙОНА

- 4.1 Административный центр С. Каменское
- 4.2 Расстояние от административного центра поселения до г. Петропавловска-Камчатского (км) _____
по автомобильным дорогам -
воздушным путем 1300 км
- 4.3 Расстояние от административного центра поселения до административного центра муниципального района (км) 0
- 4.4 Площадь территории (га) 7666
- 4.5 Численность населения (чел.) 681
в том числе относящегося к коренным малочисленным народам (чел.) 266
- 4.6 Число административно-территориальных единиц 1

4.7 Населенные пункты, расположенные в границах территории городского (сельского) поселения

№ п\п	Статус и наименование населенного пункта	Численность населения (чел.)	Численность населения, относящегося к коренным малочисленным народам (чел.)	Расстояние до административного центра поселения (км)	Расстояние до г.Петропавловска-Камчатского (км)
	С. Каменское	681	266	0	1300 км. воздушного пути

* населенные пункты, относящиеся к труднодоступным и отдаленным местностям (по закону Камчатской области от 09.06.2005 №347)

4.8 Краткая характеристика населенного пункта в составе поселения

Статус и наименование населенного пункта Районный центр - село Каменское

Дата образования, наименование правового акта об образовании населенного пункта 1 апреля 1926 года

Историческое происхождение наименования *(при наличии сведений)* 15.10.1937

Наименование рек и других водоемов, на которых расположен населенный пункт Р.Пенжина

Пути транспортного сообщения с административным центром поселения, муниципального района -

Перечень предприятий, организаций производственного и социально-культурного назначения МОУ «Каменская средняя школа»

МДОУ «Каменский детский сад «Теремок», МБУЗ «Пенжинская ЦРБ», МУК «Пенжинский межпоселенческая централизованная ДШИ», МУК «Пенжинский межпоселенческий централизованный культурно-досуговый комплекс», МУК «Пенжинский районный краеведческий музей», МУК ПМЦБС, МОУ ДОД «ДЮСШ», КГУ ЦЗН, Администрация Пенжинского МР, Администрация сельского поселения «село Каменское», Пенжинский районный суд, Судебный участок «Пенжинский», Пенжинский филиал ОАО «Коряктеплоэнерго», ЛТЦ Пенжинский, ОПС Каменское, ДЭС – 9, прокуратура Пенжинского района, Отдел ПФ «Без образования юридического лица» в Пенжинском районе, МУ ОПГ «Полярная звезда, Пожарная часть с. Каменское», ГИМС МЧС России по Пенжинскому району, Пенжинское лесничество, Пенжинский районный отдел судебных приставов, Отдел № 49 Федерального казначейства по Камчатскому краю, Военный комиссариат Пенжинского района, Петропавловск-Камчатское отделение сбербанка № 8556/0164, ООО «Скиф», ООО «Семериды удачи», ООО «Восток», ООО «Амто Пенжино», и/п Лебедева, и/п Нескреба.

Перечень предприятий, являющихся градообразующими* _____

*Предприятия, численность работников которых составляет не менее 25% численности работающего населения соответствующего населенного пункта

V. СВЕДЕНИЯ ОБ ОРГАНАХ МЕСТНОГО САМОУПРАВЛЕНИЯ

5.1 Представительный орган муниципального образования

- 5.1.1. Наименование представительного органа (по Уставу) Совет депутатов
- 5.1.2. Срок полномочий 4 года
- 5.1.3. Установленная численность депутатов 7, кворум 2/3
- 5.1.4. Дата избрания представительного органа в правомочном составе 12.10.2009 г., избрано депутатов 7
- 5.1.5. Дата проведения повторных (дополнительных) выборов -, избрано депутатов -
- 5.1.6. Представительный орган сформирован _____
 а) по мажоритарной системе +

5.1.7 Председатель представительного органа

Фамилия, имя, отчество	Дата рождения	Образование	Какое учебное заведение закончил (год). Специальность по диплому	Место работы, занимаемая должность до избрания председателем представительного органа	Опыт работы в статусе депутата (лет)	Принадлежность к политической партии, общественному объединению	Кем выдвинут в состав представительного органа (иной способ выдвижения)
Писаренко Владимир Александрович	16.03.1953	высшее	Камчатский государственный педагогический институт 1975, учитель физики и математики	МОУ «Каменская средняя школа» учитель физики и информатики	нет	Единая Россия	

* осуществляет полномочия на непостоянной основе

5.1.8 Первый заместитель (заместители) председателя представительного органа

Фамилия, имя, отчество	Дата рождения	Образование	Какое учебное заведение закончил (год). Специальность по диплому	Место работы, занимаемая должность	Опыт работы в статусе депутата (лет)	Принадлежность к политической партии, общественному объединению	Кем выдвинут в состав представительного органа (иной способ выдвижения)
Тынентекьев Александр Николаевич	20.12.1969	Средне-техническое	Магаданский сельхоз техникум. (1994 г.) Вет.врач	Пожарная часть с. Каменское, начальник караула	нет	-	самовыдвижение

*осуществляет полномочия на непостоянной основе

5.1.9 Состав представительного органа

		2008 г.	2009 г.	2010 г.	2011 г.	2012 г.
Всего депутатов		5	7	7	7	7
из них: работает на постоянной основе		-	-	-	-	-
По образованию (численность лиц)						
Высшее		1	3	3	3	3
в т.ч.	юридическое					
	экономическое					
	по специальности «государственное и муниципальное управление»					
	другие	1	3	3	3	3
Неоконченное высшее						
Среднее профессиональное		3	3	3	3	3
Среднее		1	1	1	1	1
По полу (численность лиц)						
Женщины		4	5	5	5	5
Мужчины		1	2	2	2	2
По возрасту (численность лиц)						
до 30 лет			-			

	2008 г.	2009 г.	2010 г.	2011 г.	2012 г.
30-39 лет	4	3	4	4	4
40-49 лет		2	2	2	2
50-59 лет	1	2	1	1	1
60 лет и старше		-	-		
По опыту работы в статусе депутата (численность лиц)					
до 1 года	5	6			
от 1 года до 5 лет		1	7	7	7
от 5 лет до 10 лет					
от 10 лет и более					
По социальному составу (численность лиц)					
Работники бюджетной сферы	2	6	6	6	6
Предприниматели					
Наемные работники коммерческих небюджетных организаций		1	1	1	1
Наемные работники некоммерческих небюджетных организаций	1				
Пенсионеры	1		1	1	1
Учащиеся					
Безработные					
Военнослужащие					
Иные	1				
По принадлежности к политическим партиям (численность лиц)					
Являются членами или сторонками политических партий		6	6	6	6
в т.ч.	«Единая Россия»	2	6	6	6
	КПРФ				
	ЛДПР				
	«Справедливая Россия» («Родина», «Партия жизни», «Российская партия пенсионеров»)				
	СПС, «Яблоко», другие правые				
	Иные партии (указать какие)				

5.1.10 Объединения депутатов по фракциям, депутатским группам НЕТ

5.3 Перечень постоянных комитетов, комиссий представительного органа нет

5.4 Численность работников аппарата представительного органа _нет____, в т.ч. муниципальных служащих _____

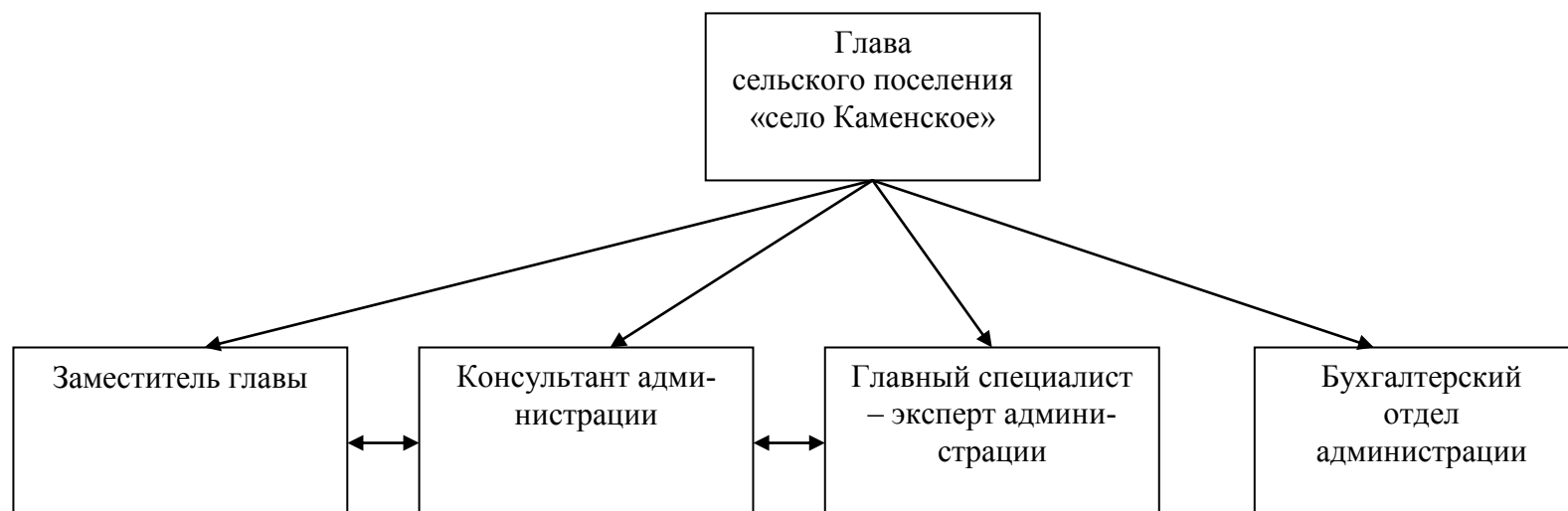
5.2 Глава муниципального образования

Фамилия, имя, отчество	Пальмин Андрей Борисович		Дата избрания	Дата окончания срока полномочия
			12.10.2009	11.10.2013
Число, месяц, год рождения	30.09.1959			
Место рождения	С. Каменское Пенжинский район Камчатская область			
Образование				
Год поступления	Год окончания	Полное наименование учебного заведения, специальность по диплому		
1986	1989	Благовещенский сельскохозяйственный техникум, техник-механик		
Предыдущий опыт трудовой деятельности				
Дата поступления	Дата увольнения	Полное наименование организации, должность		
01.09.1977	14.10.1977	Пенжинский районный узел связи, электромонтер		
14.10.1977	10.11.1980	Служба в рядах Советской армии		
12.12.1980	28.12.1991	Производственное управление жилищно-коммунального хозяйства Пенжинского района, кочегар, автослесарь		
26.11.1991	21.01.1992	Урупский райкоопзаготпром, тракторист		
25.02.1992	21.10.1999	Многоотраслевое предприятие коммунального хозяйства Пенжинского района, машинист котельных установок		
23.07.1999	11.10.2000	Муниципальное унитарное предприятие «Госпромхоз Пенжинский», начальник центрального участка		
01.11.2000	12.09.2001	Комитет природных ресурсов по Камчатской области и Корякскому автономному округу, инспектор		
13.09.2001		Муниципальное образование с. Каменское, глава		
Опыт работы в представительных органах государственной власти и (или) местного самоуправления				
Дата избрания	Дата окончания полномочий	Полное наименование представительного органа		
Принадлежность к политической партии (общественно-политическому объединению)		Единая Россия		
Кем выдвинут на должность главы муниципального образования		Самовыдвижение		

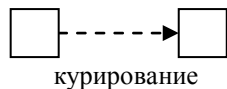
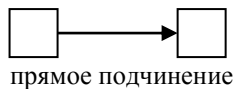
5.5 Администрация муниципального образования

5.5.1 Структура администрации муниципального образования (в графическом изображении)*

Утверждена решением представительного органа муниципального образования от 23.06.2008 г. № 23



*



5.6 Сведения о численности кадров сельского поселения «село Каменское».

Показатели	Единиц	2008 год		2009 год		2010 год		2011 год		2012 год	
		замещено должностей	имеется вакансий	замещено должностей	имеется вакансий	замещено должностей	имеется вакансий	замещено должностей	имеется вакансий	замещено должностей	имеется вакансий
Работников администрации – всего	чел.	8		8		8		8		8	
в том числе муниципальных служащих, из них:	-«-	3		3		3		3		3	
а) заместитель главы администрации	-«-	1		1		1		1		1	
б) руководитель управления, департамента, комитета, отдела	-«-										
в) советник, помощник главы муниципального образования	-«-										
г) главный, ведущий специалист	-«-	2		2		2		2		2	
д) другие специалисты	-«-										
Общие затраты на содержание работников администрации	тыс. руб.	3053339		4201084		4988427		4514032		3440005	
в т.ч. на содержание муниципальных служащих	-«-	2504945		2849350		3281844		2715797		2742709	
Средний размер денежного содержания муниципального служащего администрации	-«-	626236		712337		820461		678949		736336	

(продолжение таблицы)

Категории муниципальных служащих	2011 год					2012 год				
	до 1 года	от 1 до 5 лет	от 5 до 10 лет	от 10 до 20 лет	от 20 лет и более	до 1 года	от 1 до 5 лет	от 5 до 10 лет	от 10 до 20 лет	от 20 лет и более
Муниципальных служащих – всего, из них:		1	1	1			1		1	1
а) первый заместитель, заместитель главы администрации				1						1
б) руководитель управления, департамента, комитета, отдела										
в) советник, помощник главы муниципального образования										
г) главный, ведущий специалисты		1	1				1		1	
д) другие специалисты										

5.4 Контрольный и иные органы местного самоуправления муниципального образования - нет

5.5. Иные органы местного самоуправления, предусмотренные уставом муниципального образования, обладающие собственными полномочиями по решению вопросов местного значения* - отсутствуют

*При наличии указать наименование, почтовый адрес, кадровый состав и иные сведения по форме, аналогичной сведениям о контрольном органе.

VI. ИЗБИРАТЕЛЬНАЯ КОМИССИЯ МУНИЦИПАЛЬНОГО ОБРАЗОВАНИЯ

Полномочия избирательной комиссии сельского поселения «село Каменское» возложены на Пенжинскую территориальную избирательную комиссию

6.1 Полное наименование избирательной комиссии _____

6.2 Почтовый адрес _____

6.3 Дата принятия и № решения представительного органа о формировании избирательной комиссии _____

6.4 Количество членов комиссии с правом решающего голоса _____, в т.ч. назначенных по предложениям:

6.5 Председатель избирательной комиссии

Фамилия, имя, отчество	Дата рождения	Образование	Какое учебное заведение закончил (год). Специальность по диплому	Место работы, занимаемая должность до избрания председателем комиссии	Принадлежность к политической партии, общественному объединению	Опыт работы в избирательной комиссии (лет)

* РАБОТАЕТ НА НЕПОСТОЯННОЙ ОСНОВЕ

6.6 Секретарь избирательной комиссии

Фамилия, имя, отчество	Дата рождения	Образование	Какое учебное заведение за- кончил (год). Специальность по диплому	Место работы, занимае- мая должность до избра- ния секретарем комиссии	Принадлежность к поли- тической партии, обще- ственному объединению	Опыт работы в избирательной комиссии (лет)

* РАБОТАЕТ НА НЕПОСТОЯННОЙ ОСНОВЕ

6.7 Численность работников аппарата комиссии _____, в т.ч. муниципальных служащих _____

VII. СРЕДСТВА МАССОВОЙ ИНФОРМАЦИИ

Обнародование муниципальных правовых актов в соответствии с уставом муниципального образования осуществляется путем вывешивания на доске объявлений.

7.2 Другие печатные средства массовой информации, издающиеся на территории муниципального образования (*по приведенной схеме*) НЕТ

VIII. ТЕРРИТОРИАЛЬНОЕ ОБЩЕСТВЕННОЕ САМОУПРАВЛЕНИЕ, ОБЩЕСТВЕННО-ПОЛИТИЧЕСКИЕ И ДРУГИЕ ОБЪЕДИНЕНИЯ ГРАЖДАН

№ п/п	Показатели	Единица измерения	2008 год	2009 год	2010 год	2011 год	2012 год
1	Число зарегистрированных органов территориального общественного самоуправления (ТОС) – всего	единиц			-	0	0
	в том числе в пределах территорий:				-		
	а) подъездов многоквартирных жилых домов	-«-			-	0	0
	б) многоквартирных жилых домов	-«-			-	0	0
	в) группы жилых домов	-«-			-0	0	0
	г) жилых микрорайонов	-«-			0	0	0
	д) сельских населенных пунктов, не являющихся поселениями	-«-			0	0	0
	е) иных территорий проживания граждан	-«-			0	0	0
2	Перечень зарегистрированных на территории муниципального образования политических партий, общественных движений с указанием их численности:	-«-			0	0	0
	а) «Единая Россия»	чел.			0	0	0
	б) КПРФ	-«-					
	в) ЛДПР	-«-					
	г) «Справедливая Россия» («Родина», «Партия жизни», «Российская партия пенсионеров»)	-«-					
	д) СПС, «Яблоко», иные правые	-«-					
	е) другие партии	-«-					
3	Число национально-культурных объединений	единиц					
4	Число религиозных конфессий	-«-	1	1	1	1	1
5	Число общественных некоммерческих организаций	-«-					

4. Перечень религиозных конфессий

1.	Православная община
2.	
3.	
4.	
5.	
6.	

IX. НАСЕЛЕНИЕ МУНИЦИПАЛЬНОГО ОБРАЗОВАНИЯ ДЕМОГРАФИЧЕСКАЯ ХАРАКТЕРИСТИКА

№ п/п	Показатель	Единица измерения	2008 год	2009 год	2010 год	2011 год	2012 год
1	Численность постоянного населения (на начало года) – всего, в том числе в возрасте:	чел.	669	677	658	671	681
	а) моложе трудоспособного, из них:	-«-	206	179	191	198	
	- детей дошкольного возраста (до 6 лет включительно)	-«-	86	82	80	74	79
	- детей школьного возраста (от 7 до 16 лет включительно)	-«-	120	102	111	124	121
	б) трудоспособном	-«-	410	440	413	422	418
	в) старше трудоспособного	-«-	53	53	57	63	70
1.1	Средний возраст постоянного населения	лет					
2	Мужчины, в том числе в возрасте:	чел.	313	324	307	319	313
	а) моложе трудоспособного	-«-	93	82	89	88	89
	б) трудоспособном	-«-	206	228	203	211	204
	в) старше трудоспособного	-«-	14	14	15	20	20
2.1	Средний возраст	лет					
3	Женщины, в том числе в возрасте:	чел.	356	353	351	352	368

	а) моложе трудоспособного	-«-	113	97	98	98	104
	б) трудоспособном	-«-	204	217	210	211	214
	в) старше трудоспособного	-«-	39	39	43	43	50
3.1	Средний возраст	лет					

4. Уровень образования населения в возрасте 15 лет и более

№ п/п	Показатель	Единица измерения	2008 год	2009 год	2010 год	2011 год	2012 год
4	На 1000 человек соответствующего возраста имеют образование:	чел.					
4.1	послевузовское профессиональное	-«-					
4.2	высшее профессиональное	-«-					
4.3	неполное высшее	-«-					
4.4	среднее профессиональное	-«-					
4.5	начальное профессиональное	-«-					
4.6	среднее (полное) общее	-«-					
4.7	основное общее	-«-					
4.8	начальное общее	-«-					
4.9	не имеют начального общего	-«-					
	- из них неграмотные	-«-					

5. Демографическая характеристика муниципального образования

№ п/п	Показатель	Единица измерения	2008 год	2009 год	2010 год	2011 год	2012 год
5.1	Число родившихся за год	чел.	15	5	9	13	8
	Общий коэффициент рождаемости (на 1000 чел. населения)	%	22,4	7,4	13,5	19,6	11,8
5.2	Число умерших за год	чел.	11	3	4	5	4
	Общий коэффициент смертности (на 1000 чел. населения)	%	16,4	4,5	5,9	7,5	5,9
5.3	Естественный прирост населения	чел.	6	3	7	12	4
	Коэффициент естественного прироста населения	%	5,9	2,9	7,5	12,1	5,9

5.4	Численность вынужденных переселенцев, зарегистрированных за год	чел.					
5.5	Численность беженцев, зарегистрированных за год	-«-					
5.6	Число прибывших за год	-«-	14	24	12	24	32
5.7	Численность выбывших за год	-«-	12	18	8	12	24

Х. УРОВЕНЬ ЖИЗНИ НАСЕЛЕНИЯ

№ п/п	Показатели	Единица измерения	2008 год	2009 год	2010 год	2011 год	2012 год
1	Среднемесячная заработная плата работников крупных и средних предприятий – всего,	тыс. руб.					
	в том числе предприятий муниципальной формы собственности	-«-					
2	Среднемесячная заработная плата работников малых предприятий – всего	-«-					
3	Величина просроченной задолженности по заработной плате работников – всего,	-«-					
	в том числе сложившейся:						
	- из-за отсутствия собственных средств предприятий	-«-					
	- из-за недофинансирования из бюджетов всех уровней, в том числе:	-«-					
	а) федерального бюджета	-«-					
	б) бюджета субъекта федерации	-«-					
	в) местного бюджета	-«-					
4	Среднедушевой денежный доход населения (в месяц)	-«-					
5	Численность населения, имеющего денежный среднедушевой доход ниже прожиточного минимума – всего / в % ко всему населению муниципального образования	чел. / %					
6	Численность не занятых трудовой деятельностью граждан, ищущих работу и зарегистрированных в службе занятости	чел.	6	13	6	15	16
	- из них признано безработными	-«-	6	13	6	15	16

№ п/п	Показатели	Тыс. руб.	2008 год		2009 год		2010 год		2011 год		2012 год		2013	
			план	отчет об исполнении за год	план	отчет об исполнении за год	план	отчет об исполнении за год	план	отчет об исполнении за год	план	отчет об исполнении за год	план	отчет об исполнении за год
	- налог на имущество физических лиц	--			7,0	5,0	9,4	9,4	8,7	3,1	16,8	16,8		
	- налог на имущество организаций	--												
	- земельный налог	--			185,0	14,0	37,2	36,6	158	26,5	33,9	33,9		
	- государственная пошлина, сборы	--												
1.1.2	Неналоговые доходы:										1707,2	1707,1		
	- доходы от использования имущества, находящегося в государственной и муниципальной собственности	--					53,2	53,2	0	865,3	800,7	800,7		
	- платежи при пользовании природными ресурсами	--												
	- доходы от оказания платных услуг и компенсации затрат государства	--												
	- доходы от продажи материальных и нематериальных активов	--												
	- административные платежи и сборы	--												
	- штрафы, санкции, возмещение ущерба	--			1,0						10,0	10,0		
	- прочие неналоговые доходы	--					0	3,9		-0,1	896,5	896,5		
1.2	Безвозмездные поступления, в том числе:	--					6217,9	6217,9	9041,6	10742,5	15025,9	14883,4		
1.2.1	Безвозмездные поступления от других бюджетов бюджетной системы Российской Федерации, из них:	--			16142,0	13544,0	6217,9	6217,9	9041,6	10742,5	15025,9	14883,4		
	а) дотации	--			1682,0	977,0	4319,9	4319,9	1509,1	3231,3	6107,5	6107,5		
	б) субвенции	--			383,0	395,0	1024,2	1024,2	382,2	382,2	430,2	430,2		

№ п/п	Показатели	Тыс. руб.	2008 год		2009 год		2010 год		2011 год		2012 год		2013	
			план	отчет об исполнении за год	план	отчет об исполнении за год	план	отчет об исполнении за год	план	отчет об исполнении за год	план	отчет об исполнении за год	план	отчет об исполнении за год
	в) субсидии	-«-			1365 7,0	12172,0	765,3	765,3	2950,3	3129	8488,2	8345,7		
	г) прочие безвозмездные поступления	-«-					108,5	108,5	4200	4000				
1.2.2	Безвозмездные поступления от государственных организаций	-«-												
1.2.3	Прочие безвозмездные поступления	-«-			420,0	-								
1.3	Доходы от предпринимательской и иной приносящей доход деятельности, в том числе:	-«-												
1.3.1	Рыночные продажи товаров и услуг	-«-												
1.3.2	Безвозмездные поступления от предпринимательской и иной приносящей доход деятельности	-«-												
	Из общей величины доходов собственные доходы муниципального образования (в соответствии со ст. 47 Бюджетного кодекса Российской Федерации) составляют	%								97,71	20634,2	20104,8		

№ п/п	Показатели	Тыс. руб.	2008 год		2009 год		2010 год		2011 год		2012 год		2013 год	
			план	отчет об испол- нении за год	план	отчет об ис- полне- нии за год	план	отчет об испол- нении за год	план	отчет об ис- полне- нии за год	план	отчет об ис- полне- нии за год	план	Отчет об ис- полне- нии за год
2.2.7	образование	-«-			1662,0	1106,0	282,0	282,0	0					
2.2.8	культура, кинематография, средства массовой информации	-«-												
2.2.9	здравоохранение и спорт	-«-												
2.2.10	социальная политика	-«-												
2.2.11	межбюджетные трансферты	-«-			10595,0	10595,0	265,3	265,3	383,0	303,0	359,2	359,2		
2.3.	Из общей величины расходов:	-«-												
2.3.1	на оплату муниципального заказа	-«-												
2.3.2	на погашение и обслуживание муниципального долга	-«-												
2.3.3	на предоставление муниципальных займов	-«-												
2.3.4	на обслуживание муниципальной собственности, в том числе:	-«-												
	- на содержание муниципальных учреждений	-«-												
2.3.5	на исполнение полномочий, добровольно принятых на себя муниципальным образованием	-«-												
2.3.6	на управленческие нужды, из них:	-«-												
	- на оплату труда кадров местного самоуправления, в том числе:	-«-				3089,4	4827,3	4827,3	4773,6					
	а) на оплату труда глав муниципальных образований, председателей представительных органов, председателей контрольных органов, депутатов, осуществляющих свои полномочия на постоянной основе	-«-				1245,5	1163,2	1163,2	1163,6	1372				
	б) на оплату труда муниципальных служащих	-«-				1843,9	2198,9	2198,9	1961,9	2247				

№ п/п	Показатели	Тыс. руб.	2008 год		2009 год		2010 год		2011 год		2012 год		2013 год	
			план	отчет об исполнении за год	план	отчет об исполнении за год	план	отчет об исполнении за год	план	отчет об исполнении за год	план	отчет об исполнении за год	план	Отчет об исполнении за год
	в) на компенсационные выплаты выборным лицам, осуществляющим полномочия на непостоянной основе	-«-												

11.3 Дефицит (профицит) бюджета муниципального образования

Показатели	тыс. руб.	2008 год	2009 год	2010 год	2011 год	2012 год	2013 год
Дефицит (-), профицит (+) бюджета		-	904,0	-	+4,0	-87,7	

11.4 Источники покрытия дефицита бюджета

№ п/п	Показатели	Тыс. руб.	2008 год	2009 год	2010 год	2011 год	2012 год	2013 год
4.	Источники внутреннего финансирования дефицита бюджета муниципального образования – всего, из них:	-«-						
4.1.	Долговые обязательства муниципальных образований, выраженные в ценных бумагах, указанных в валюте Российской Федерации	-«-						
4.1.1.	Привлечение долговых обязательств муниципальных образований, выраженных в ценных бумагах, указанных в валюте Российской Федерации	-«-						

№ п/п	Показатели	Тыс. руб.	2008 год	2009 год	2010 год	2011 год	2012 год	2013 год
4.1.2.	Погашение долговых обязательств муниципальных образований, выраженных в ценных бумагах, указанных в валюте Российской Федерации	-«-						
4.2.	Кредитные соглашения и договоры, заключенные от имени муниципальных образований, указанные в валюте Российской Федерации	-«-						
4.2.1	Получение кредитов по кредитным соглашениям и договорам, заключенным от имени муниципальных образований, указанным валюте Российской Федерации	-«-						
	- бюджетные кредиты, полученные от других бюджетов бюджетной системы Российской Федерации	-«-						
	- кредиты, полученные в валюте Российской Федерации от кредитных организаций	-«-						
4.2.2.	Погашение кредитов по кредитным соглашениям и договорам, заключенным от имени муниципальных образований, указанным в валюте РФ	-«-						
	- бюджетные кредиты, полученные от других бюджетов бюджетной системы Российской Федерации	-«-						
	- кредиты, полученные в валюте Российской Федерации от кредитных организаций	-«-						
4.3.	Прочие источники внутреннего финансирования дефицитов бюджетов	-«-						
4.3.1.	Привлечение прочих источников внутреннего финансирования дефицитов бюджетов	-«-						
4.3.2.	Погашение обязательств за счет прочих источников внутреннего финансирования дефицитов бюджетов	-«-						
4.4.	Исполнение государственных и муниципальных гарантий в валюте Российской Федерации	-«-						

№ п/п	Показатели	Тыс. руб.	2008 год	2009 год	2010 год	2011 год	2012 год	2013 год
4.4.1.	Исполнение муниципальных гарантий в валюте Российской Федерации, если платежи в качестве гаранта не ведут к возникновению эквивалентных требований со стороны гаранта к должнику, не исполнившему обязательство	-«-						
4.5.	Акции и иные формы участия в капитале, находящиеся в муниципальной собственности	-«-						
4.5.1.	Приобретение (увеличение стоимости) акций и иных форм участия в капитале, находящихся в муниципальной собственности	-«-						
4.5.2.	Продажа (уменьшение стоимости) акций и иных форм участия в капитале, находящихся в муниципальной собственности	-«-						
4.6.	Земельные участки, находящиеся в муниципальной собственности	-«-						
4.6.1.	Продажа (уменьшение стоимости) земельных участков, находящихся в муниципальной собственности	-«-						
	- поступления от продажи земельных участков до разграничения государственной собственности на землю, на которых расположены иные объекты недвижимого имущества, зачисляемые в бюджеты муниципальных образований	-«-						
	- поступления от продажи земельных участков после разграничения собственности на землю	-«-						
	- поступления от продажи иных земельных участков (в том числе предназначенных для целей жилищного строительства), находящихся в государственной собственности до разграничения государственной собственности на землю, зачисляемые в бюджеты муниципальных образований	-«-						

№ п/п	Показатели	Тыс. руб.	2008 год	2009 год	2010 год	2011 год	2012 год	2013 год
4.6.2.	Приобретение (увеличение стоимости) земельных участков, находящихся в государственной и муниципальной собственности	-«-						
4.6.2.1	Земельные участки после разграничения государственной собственности на землю	-«-						
4.7.	Остатки средств бюджета	-«-		904,0		4,0		
4.7.1.	Увеличение остатков средств бюджета							
4.7.1.1.	Увеличение остатков финансовых резервов бюджетов	-«-						
	а) увеличение остатков денежных средств финансовых резервов бюджетов муниципальных образований	-«-						
	б) увеличение остатков средств финансовых резервов бюджетов муниципальных образований, размещенных в ценные бумаги	-«-						
4.7.1.2.	Увеличение прочих остатков средств бюджетов	-«-				-16709		
	а) увеличение прочих остатков денежных средств бюджетов муниципальных образований	-«-				-16709		
	б) увеличение прочих остатков средств, временно размещенных в ценные бумаги	-«-						
4.7.2.	Уменьшение остатков средств бюджетов	-«-						
4.7.2.1.	Уменьшение остатков финансовых резервов бюджетов	-«-						
	а) уменьшение остатков денежных средств финансовых резервов бюджетов муниципальных образований	-«-						
	б) уменьшение остатков средств финансовых резервов бюджетов муниципальных образований, размещенных в ценные бумаги	-«-						
4.7.2.2.	Уменьшение прочих остатков средств бюджетов	-«-				+16705		
	а) уменьшение прочих остатков денежных средств бюджетов муниципальных образований	-«-				+16705		

№ п/п	Показатели	Тыс. руб.	2008 год	2009 год	2010 год	2011 год	2012 год	2013 год
	б) уменьшение прочих остатков средств, временно размещенных в ценные бумаги	-«-						
4.8.	Курсовая разница	-«-						
4.9.	Иные финансовые активы	-«-						
4.9.1.	Увеличение иных финансовых активов	-«-						
4.9.2.	Уменьшение иных финансовых активов	-«-						

**11.5 Потери бюджета муниципального образования
в связи с предоставлением льгот по местным налогам**

№ п/п	Показатели	Тыс. руб.	2008 год	2009 год	2010 год	2011 год	2012 год
Земельный налог							
5.1	По категориям льготников - всего, в том числе:	-«-					
Категории льготников	а) установленным в соответствии с федеральным законодательством:						
	-	-«-					
	-	-«-					
	Итого:	-«-					
	б) установленным в соответствии с нормативным правовым актом муниципального образования о введении в действие налога:						
	-	-«-					
	-	-«-					
Итого:	-«-						
Налог на имущество физических лиц							
5.2	По категориям льготников - всего, в том числе:	-«-					
Категории льготников	а) установленным в соответствии с федеральным законодательством:						
	-	-«-					
	-	-«-					
	Итого:	-«-					
	б) установленным в соответствии с нормативным правовым актом муниципального образования о введении в действие налога:						
	-	-«-					
	-	-«-					
Итого:	-«-						

12.2 Структура и стоимость объектов недвижимости муниципального образования

№ п/п	Показатели	2008 год					2009 год				
		Единиц		Стоимость объектов имущества (всего) тыс.руб.			Единиц		Стоимость объектов имущества (всего) тыс.руб.		
		всего объектов	зарегистрировано объектов	балансовая	износ	остаточная	всего объектов	зарегистрировано объектов	балансовая	износ	остаточная
2.1	Объекты недвижимости – всего, в том числе:										
	объекты жилого фонда*										
2.2	Имущество, закрепленное за муниципальным предприятием на праве хозяйственного ведения – всего, в том числе:										
	объекты жилого фонда*										
2.3	Имущество, закрепленное за муниципальным учреждением на праве оперативного управления – всего, в том числе:										
	объекты жилого фонда*										
2.4	Имущество казны муниципального образования – всего, в том числе:										
	объекты жилого фонда*										
2.5	Имущество, переданное в пользование юридическим и физическим лицам на основе договора – всего, в том числе:										
	а) по договору безвозмездного пользования										
	б) по договору доверительного управления										
	в) по договору аренды										

* Под объектами жилого фонда следует понимать только квартиры

(продолжение таблицы)

№ п/п	Показатели	2010 год					2011 год				
		Единиц		Стоимость объектов имущества (всего) тыс.руб.			Единиц		Стоимость объектов имущества (всего) тыс.руб.		
		всего объектов	зарегистрировано объектов	балансовая	износ	остаточная	всего объектов	зарегистрировано объектов	балансовая	износ	остаточная
2.1	Объекты недвижимости – всего, в том числе:										
	объекты жилого фонда*										
2.2	Имущество, закрепленное за муниципальным предприятием на праве хозяйственного ведения – всего, в том числе:										
	объекты жилого фонда*										
2.3	Имущество, закрепленное за муниципальным учреждением на праве оперативного управления – всего, в том числе:										
	объекты жилого фонда*										
2.4	Имущество казны муниципального образования – всего, в том числе:										
	объекты жилого фонда*										
2.5	Имущество, переданное в пользование юридическим и физическим лицам на основе договора – всего, в том числе:										
	а) по договору безвозмездного пользования										
	б) по договору доверительного управления										
	в) по договору аренды										

* Под объектами жилого фонда следует понимать только квартиры

(продолжение таблицы)

ХIII. ОСНОВНЫЕ ЭКОНОМИЧЕСКИЕ ПОКАЗАТЕЛИ

№ п/п	Показатели	Единица измерения	2008 год	2009 год	2010 год	2011 год	2012 год
	Количество юридических лиц, прошедших государственную регистрацию (по состоянию на начало периода) – всего,	единиц					
	из них по формам собственности:	-«-					
	а) государственная	-«-					
	б) муниципальная	-«-					
	в) частная	-«-					
	г) совместная с иностранным участием	-«-					
	Количество индивидуальных предпринимателей, прошедших государственную регистрацию (по состоянию на начало периода)	-«-					
1. Производство товаров и услуг							
1.1	Среднесписочная численность работников крупных и средних предприятий	чел.					
1.2	Среднесписочная численность работников малых предприятий	-«-					
1.3	Индекс промышленного производства (по видам экономической деятельности разделов С+Д+Е Общероссийского классификатора видов экономической деятельности*)	%					
	С. Добыча полезных ископаемых	-«-					
	Д. Обрабатывающие производства	-«-					
	Е. Производство и распределение электроэнергии, газа и воды	-«-					
1.4.	Объем отгруженных товаров собственного производства, выполненных работ и услуг собственными силами по отдельным видам экономической деятельности:						
1.4.1	С. Добыча полезных ископаемых, в том числе:	млн.руб.					
	- организациями муниципальной формы собственности	-«-					
1.4.2	Д. Обрабатывающие производства, в том числе:	-«-					
	- организациями муниципальной формы собственности	-«-					

* Общероссийский классификатор видов экономической деятельности (ОКВЭД) принят и введен в действие постановлением Государственного комитета Российской Федерации по стандартизации и метрологии от 06.11.2001 № 454-ст

№ п/п	Показатели	Единица измерения	2008 год	2009 год	2010 год	2011 год	2012 год
1.4.3	Е. Производство и распределение электроэнергии, газа и воды, в том числе:	млн.руб.					
	- организациями муниципальной формы собственности	-<<-					
1.4.4	В. Рыболовство, рыбоводство, в том числе:	-<<-					
	- организациями муниципальной формы собственности	-<<-					
2. Сельское хозяйство							
2.1	Число сельскохозяйственных производителей – всего, в том числе:	единиц					
	а) сельхозорганизации	-<<-					
	б) крестьянские (фермерские) хозяйства	-<<-					
	в) хозяйства населения (личные подсобные хозяйства)	-<<-					
2.2	Площадь сельскохозяйственных угодий, используемых землепользователями, занимающимися сельхозпроизводством	гектаров / % от общего числа земель сельхозназначения*					
2.3	Посевные площади – всего, в том числе под:	гектаров					
	- зерновые культуры	-<<-					
	- картофель	-<<-					
	- овощи	-<<-					
2.4	Посевная площадь в хозяйствах населения (личных подсобных хозяйствах) – всего, в том числе под:	-<<-					
	- картофель	-<<-					
	- овощи	-<<-					
2.5	Поголовье скота (на конец года) в хозяйствах всех категорий – всего, в том числе:	голов					
	а) коров	-<<-	-	-	2	-	-
	б) свиней	-<<-	15	53	52	67	-
	в) овец и коз	-<<-	8	3	8	3	2

* Муниципальные районы показывают % от общего числа земель сельхозназначения, расположенных на межселенных территориях

№ п/п	Показатели	Единица измерения	2008 год	2009 год	2010 год	2011 год	2012 год
2.6	Поголовье скота (на конец года) в хозяйствах населения (личных подсобных хозяйствах) – всего, в том числе:	голов					
	а) коров	-«-			2	0	-
	б) свиней	-«-	15	53	52	9	-
	в) овец и коз	-«-	8	3	3	0	-
2.7	Производство основных продуктов сельского хозяйства в хозяйствах всех категорий – всего, в том числе:	тонн					
	- зерна	-«-					
	- картофеля	-«-					
	- овощей	-«-					
	- скота и птицы на убой (в убойном весе)	-«-					
	- молока	-«-					
	- яиц	тыс. штук					
2.8	Производство основных продуктов в хозяйствах населения (личных подсобных хозяйствах) – всего, в том числе:	тонн					
	- картофеля	-«-					
	- овощей	-«-					
	- скота и птицы на убой (в убойном весе)	-«-					
	- молока	-«-					
	- яиц	тыс. штук					
3. Строительство							
3.1	Количество предприятий (по виду деятельности «Строительство») – всего, в том числе:	единиц					
	- государственных	-«-					
	- муниципальных	-«-					
	- частных	-«-					
3.2	Количество подрядных организаций – всего, в том числе:	-«-					
	- государственных	-«-					
	- муниципальных	-«-					
	- частных	-«-					
3.3	Производство строительных материалов, в том числе:						

№ п/п	Показатели	Единица измерения	2008 год	2009 год	2010 год	2011 год	2012 год
	а) стеновые материалы	млн.шт. условного кирпича					
	б) сборные железобетонные изделия и конструкции	тыс. м ³					
	в) пиломатериалы	-«-					
3.4	Инвестиции в основной капитал - всего, в том числе по источникам финансирования:	млн.руб.					
	- собственные средства предприятий	-«-					
	- привлеченные средства, из них:	-«-					
	а) из федерального бюджета	-«-					
	б) из областного бюджета	-«-					
	в) из местного бюджета	-«-					
	г) иностранные инвестиции	-«-					
4. Торговля, общественное питание и бытовое обслуживание населения							
4.1 Торговля							
4.1.1	Количество объектов розничной торговли, осуществляющих деятельность на территории муниципального образования, в том числе:	единиц					
	- муниципальные	-«-					
	- частные	-«-					
4.1.2	Магазины, в том числе:	-«-	7	7	11	10	10
	- муниципальные	-«-	-				
	- частные	-«-	7	7	11	10	10
4.1.3	Павильоны, в том числе:	-«-	-				
	- муниципальные	-«-					
	- частные	-«-					
4.1.4	Рынки	-«-	-				
	из них муниципальные, в том числе:	-«-	-				
	- продовольственные	-«-					
	- вещевые	-«-					
	- сельскохозяйственные	-«-					
	- строительных материалов	-«-					
	- смешанные	-«-					
4.2 Общественное питание							

№ п/п	Показатели	Единица измерения	2008 год	2009 год	2010 год	2011 год	2012 год
4.2.1	Количество объектов общественного питания, осуществляющих деятельность на территории муниципального образования, в том числе:	единиц	-				
	- муниципальные	-«-					
	- частные	-«-					
4.2.2	Столовые, закусочные	-«-	-				
	в них мест	-«-					
4.2.3	Рестораны, кафе, бары	-«-	-				
	в них мест	-«-					
4.3 Бытовое обслуживание населения							
4.3.1	Количество специализированных предприятий бытового обслуживания населения - всего,	-«-	1	1	1	1	1
	в том числе – муниципальных,	-«-	1	1	1	1	1
	из них по видам услуг:						
	- услуги прачечных	-«-					
	- химическая чистка и крашение	-«-					
	- услуги бань и душевых	-«-	1	1	1	1	1
	- услуги предприятий по прокату	-«-					
	- прочие виды бытовых услуг	-«-					
4.3.2	Количество специализированных организаций, оказывающих ритуальные услуги – всего,	-«-	-				
	в том числе муниципальных	-«-					
4.3.3	Площадь, отведенная под места захоронения	м ²					
5. Связь							
5.1	Число стационарных отделений почтовой связи	единиц	1	1	1	1	1
5.2	Число квартирных телефонных аппаратов, телефонной сети общего пользования	-«-	359	396	219		
5.3	Число заявлений на установку квартирного телефона, из них:	-«-		37	-		
	- удовлетворенных за год	-«-		37	-		
	- неудовлетворенных на конец года	-«-					
5.4	Число абонентов сотовых мобильных телефонных сетей	чел.	-				
5.5	Число пользователей сети «Интернет»	чел.	151	214	-		

№ п/п	Показатели	Единица измерения	2008 год	2009 год	2010 год	2011 год	2012 год
5.6	Передано информации по сети «Интернет»	Гбайт					
6. Дорожное хозяйство и транспорт							
6.1 Дорожное хозяйство							
6.1.1	Протяженность автомобильных дорог – всего, в том числе:	км	5,5	5,5	5,5	5,5	5,5
	- федерального значения	-«-					
	- регионального значения	-«-					
	- межмуниципального значения	-«-					
	- дорог поселений	-«-	5,5	5,5	5,5	5,5	5,5
6.1.2	Введено в действие автомобильных дорог- всего, в том числе с усовершенствованным покрытием	-«-					
6.1.3	Общее число мостов и путепроводов	единиц					
6.1.4	Общая протяженность освещенных улиц, проездов и набережных	км					
	из общей протяженности требуют реконструкции	-«-					
6.1.5	Удельный вес освещенных улиц в общей протяженности	%					
6.2 Транспорт							
6.2.1	Количество предприятий транспорта - всего, в том числе:	единиц	2	2	2	2	2
	- муниципальных	-«-	-	1	1	1	1
	- частных	-«-	2	1	1	1	1
6.2.2	Перевезено грузов	тыс. тонн	2,8	2,647	-		
6.2.3	Перевезено пассажиров	тыс. чел.	1,0	1,0	-		
6.2.4	Число технически исправных транспортных средств, находящихся в распоряжении предприятий, предназначен- ных для обслуживания маршрутов общего пользования муниципального образования – всего, в том числе:	единиц	-				
	автобусов	-«-	-	-	-	-	-
	из них муниципальных	-«-	-	-	-	-	-

№ п/п	Показатели	Единица измерения	2008 год	2009 год	2010 год	2011 год	2012 год
-------	------------	-------------------	----------	----------	----------	----------	----------

№ п/п	Показатели	Единица измерения	2008 год	2009 год	2010 год	2011 год	2012 год
6.2.5	Наличие транспортных средств, находящихся в собственности индивидуальных владельцев, – всего, в том числе:	единиц	28	28	28		
	- автобусов	-«-	5	5	5		
	- легковых автомашин	-«-	20	20	20		
	- грузовых автомашин	-«-	3	8	8		
7. Жилищно-коммунальное хозяйство							
7.1	Общая площадь жилищного фонда – всего,*	тыс. м ²	16,474	16,474	16,474	16,474	16,474
	в том числе муниципального	-«-				5,75	6,1
7.2	Число многоквартирных домов – всего,	единиц	36	36	36	36	36
7.3	их общая площадь	тыс. м ²	16,474	16,474	16,474	16,474	16,474
7.4	Количество управляющих организаций, в том числе:	единиц		-	-		
	а) муниципальные унитарные предприятия	-«-					
	б) частные организации	-«-					
	в) организации смешанной формы собственности	-«-	1				
	г) индивидуальные предприниматели	-«-					
7.5	Количество товариществ собственников жилья (ТСЖ)	-«-					
7.6	Общая площадь жилищного фонда ТСЖ – всего, в том числе:	тыс. м ²					
	а) находящегося в управлении ТСЖ	-«-					
	б) переданного в управление иным управляющим организациям	-«-					
7.7	Всего предприятий, предоставляющих услуги в сфере ЖКХ, в том числе:	единиц	2	2	2	2	2
	а) государственные	-«-					
	б) муниципальные	-«-					
	в) смешанные (акционерные общества)	-«-	2	2	2	2	2
	г) частные	-«-					
7.8	Стоимость предоставления жилищно-коммунальных услуг в расчете на 1 м ² общей площади жилья в месяц	руб.	118,0	118,0	118,0		
7.9	Нормативы потребления жилищно-коммунальных услуг, установленные органами местного самоуправления						

* сумма площадей квартир всех видов собственности

№ п/п	Показатели	Единица измерения	2008 год	2009 год	2010 год	2011 год	2012 год
7.9.1	Отопление	Гкал. на 1 м ² в год	0,0498	0,597	0,597	0,0419	
7.9.2	Горячее водоснабжение	Гкал. на 1 чел. в год	2,208	2,208	2,208	-	
7.9.3	Холодное водоснабжение	м ³ на 1 чел. в год	17,4	17,4	17,4	21,2	
7.9.4	Канализация	-«-	-			-	
7.9.5	Вывоз технических бытовых отходов	-«-	3,156	3,156	3,156	3,156	
7.10	Число граждан, пользующихся льготами на жилищно-коммунальные услуги	чел.					
7.11	Заграты предприятий по предоставлению льгот по оплате жилищно-коммунальных услуг	тыс.руб.					
7.12	Количество семей, получающих субсидии на оплату жилищно-коммунальных услуг	единиц					
7.13	Сумма субсидий, предоставленных на оплату жилья и коммунальных услуг	тыс.руб.					
7.14	Число семей, состоящих на учете для улучшения жилищных условий, – всего,	единиц	26	34	35	50	53
	в том числе проживающих в ветхом и аварийном фонде	-«-					
7.15	Число семей, улучшивших жилищные условия в отчетный период, – всего,	-«-	20	16	17	5	8
	в том числе проживающих в ветхом и аварийном фонде	-«-					
7.16	Число источников теплоснабжения на конец отчетного года – всего, в том числе мощностью:	-«-	23	23	23	24	22
	- до 3 Гкал/час	-«-	22	22	22	23	21
	- от 3 до 20 Гкал/час	-«-	1	1	1	1	1
	- от 20 до 100 Гкал/час	-«-					
7.17	Количество установленных котлов (энергоустановок) на конец отчетного года	-«-	46	46	46	48	49
7.18	Протяженность тепловых и паровых сетей в двухтрубном исчислении на конец отчетного года	км	2,8	2,8	2,8	2,8	2,8
7.18.1	Из них нуждающихся в замене – всего,	-«-	0,43	0,43	-	0,3	0,4
	в том числе – ветхих сетей	-«-	0,03	0,03		0,3	0,4

№ п/п	Показатели	Единица измерения	2008 год	2009 год	2010 год	2011 год	2012 год
7.18.2	Заменено сетей – всего,	км	0,43	0,43	-	-	0,4
	в том числе – ветхих сетей	-«-	0,03				0,4
7.18.3	Отремонтировано сетей	-«-	0,43	0,18	-	-	
7.19	Число аварий на источниках теплоснабжения – всего, из них:	единиц	4			1	-
	- на паровых и тепловых сетях	-«-	-			1	-
	- на источниках теплоснабжения	-«-	4				-
7.20	Одиночное протяжение водопроводных сетей – всего, из них:	км	3,69	3,69	3,69	3,69	
	- водоводов	-«-	1,8	1,8	1,8	1,8	1,8
	в том числе – нуждающихся в замене	-«-					0,4
	- уличной водопроводной сети	-«-	1,89	1,89	1,89	1,89	1,89
	в том числе – нуждающейся в замене	-«-					
	- внутриквартальной и внутридворовой сети	-«-	0,34	0,4	0,4	0,4	0,4
	в том числе – нуждающейся в замене	-«-	0,03	0,03	0,03		
7.21	Заменено водопроводных сетей – всего, из них:	км	0,03	0,15	-	0,30	
	- водоводов	-«-					0,1
	- уличной водопроводной сети	-«-				0,30	
	- внутриквартальной и внутридворовой сети	-«-	0,03	0,15	-		
7.22	Отремонтировано водопроводных сетей	км	0,03		-		
7.23	Число аварий на водопроводных сетях	единиц					
7.24	Число канализационных насосных станций	-«-					
7.25	Установленная пропускная способность очистных сооружений	тыс. м ³ /сут.					
7.26	Одиночное протяжение канализационных сетей – всего, из них:	км					
	- главных коллекторов	-«-					
	в том числе – нуждающихся в замене	-«-					
	- уличной канализационной сети	-«-					
	в том числе – нуждающейся в замене	-«-					
	- внутриквартальной и внутридворовой сети	-«-					
	в том числе – нуждающейся в замене	-«-					

№ п/п	Показатели	Единица измерения	2008 год	2009 год	2010 год	2011 год	2012 год
7.27	Заменено канализационных сетей – всего, из них:	км					
	- главных коллекторов	-«-					
	- уличной канализационной сети	-«-					
	- внутриквартальной и внутридворовой сети	-«-					
7.28	Отремонтировано канализационных сетей	км					
7.29	Число аварий на канализационных сетях	единиц					

XIV. ЗДРАВООХРАНЕНИЕ, СОЦИАЛЬНОЕ ОБЕСПЕЧЕНИЕ, ОБРАЗОВАНИЕ, КУЛЬТУРА, ФИЗИЧЕСКАЯ КУЛЬТУРА И СПОРТ

№ п/п	Показатели	Единица измерения	2008 год	2009 год	2010 год	2011 год	2012 год
1. здравоохранение							
1.1	Больничные учреждения - всего	единиц	1	1	1	1	1
	из них – муниципальные	-«-	1	1	1	1	1
1.2	Число больничных коек - всего	-«-	37	37	37	37	35
	из них в муниципальных больничных учреждениях	-«-	37	37	37	37	35
1.3	Из общего числа больничных учреждений –детские	-«-					
	из них – муниципальные	-«-					
1.4	Число коек в детских больничных учреждениях - всего	-«-					
	из них – в муниципальных	-«-					
1.5	Из общего числа больничных учреждений – родильные дома	-«-					
1.6	Число лечебно-профилактических учреждений, имеющих женские консультации (акушерско-гинекологические отделения)	-«-					
1.7	Число станций скорой помощи	-«-	1	1	1	1	1
1.8	Амбулаторно-поликлинические учреждения - всего	-«-	1	1	1	1	1
	в том числе муниципальные	-«-	1	1	1	1	1
1.8.1	Из общего числа амбулаторно-поликлинических учреждений - детские	-«-					
1.8.2	Из общего числа амбулаторно-поликлинических учреждений – женские консультации (самостоятельные и объединенные с роддомами)	-«-					
1.9	Численность врачей - всего	чел.	11	14	14	9	11
	в том числе в муниципальных учреждениях здравоохранения	чел.	11	14	14	9	11
1.10	Численность среднего медицинского персонала - всего	-«-	14	16	16	13	16
	в том числе в муниципальных учреждениях здравоохранения	-«-	14	16	16	13	16
1.11	Детские молочные кухни	единиц					

№ п/п	Показатели	Единица измерения	2008 год	2009 год	2010 год	2011 год	2012 год
1.12	Аптеки и аптечные магазины – всего, в том числе:	единиц	1	1	1	1	1
	- муниципальные	-«-	1	1	1	1	1
	- частные	-«-					
2. Социальное обеспечение							
2.1	Число стационарных учреждений социальной поддержки населения – всего, в том числе:	ед.					
	- муниципальных, из них:	-«-					
	- для детей-инвалидов	-«-					
	- для престарелых инвалидов	-«-					
2.2	Количество обслуживаемых граждан - всего в том числе:	чел.					
	- в стационарных учреждениях социальной поддержки населения	-«-					
	- в полустационарных учреждениях социальной поддержки населения	-«-					
	- отделениями социальной помощи на дому	-«-					
2.3	Категории граждан, которым оказывается социальная помощь за счет средств местных бюджетов:						
	-						
	-						
2.4	Сумма средств в местном бюджете, предусмотренных на оказание социальной помощи	тыс.руб.					
3. Образование							
3.1	Число высших учебных заведений	ед./мест					
3.2	Число средних специальных учебных заведений	-«-					
3.3	Число учреждений начального профессионального образования	-«-					
3.4	Число дошкольных образовательных учреждений – всего, в том числе:	-«-	1	1	1	1	1
	- государственных	-«-					
	- муниципальных	-«-	1	1	1	1	1
	- частных	-«-					

№ п/п	Показатели	Единица измерения	2008 год	2009 год	2010 год	2011 год	2012 год
3.5	Численность детей, посещающих дошкольные образовательные учреждения – всего, в том числе:	чел.	64	64	62	53	54
	- государственные	-«-					
	- муниципальные	-«-	64	64	62	53	54
	- частные	-«-					
3.6	Численность педагогических работников в дошкольных образовательных учреждениях – всего, в том числе:	чел.	8	6	6	6	9
	- в государственных	-«-					
	- в муниципальных	-«-	8	6	6	6	9
	- в частных	-«-					
3.7	Число общеобразовательных учреждений – всего, в том числе:	ед./мест	1	1	1	1	1
	- государственных	-«-					
	- муниципальных	-«-	1	1	1	1	1
	- частных	-«-					
3.8	Численность детей, посещающих общеобразовательные учреждения – всего, в том числе:	чел.	129	126	111	121	124
	- государственные	-«-					
	- муниципальные	-«-	129	126	111	121	124
	- частные	-«-					
3.9	Численность педагогических работников в общеобразовательных учреждениях – всего, в том числе:	-«-	17	18	15	17	17
	- в государственных	-«-					
	- в муниципальных	-«-	17	18	15	17	17
	- в частных	-«-					
3.10	Численность детей-подростков 7-15 лет, не обучающихся в общеобразовательных учреждениях на начало учебного года	-«-					
3.11	Число учреждений дополнительного образования – всего, в том числе:	ед./кол-во детей	1/105	1/91	1/96	1/55	1/83
	- детских музыкальных школ	-«-					
	- детских художественных школ	-«-					
	- детских школ искусств	-«-	1	1	1	1	1
	- клубов	-«-					

№ п/п	Показатели	Единица измерения	2008 год	2009 год	2010 год	2011 год	2012 год
3.12	Школы-интернаты	-«-					
3.13	Учреждения для детей с ограниченными возможностями	-«-					
3.14	Социальные приюты	-«-					
3.15	Детские дома	-«-					
3.16	Иные учреждения	ед./кол-во детей					
3.17	Количество выявленных детей, оставшихся без попечения родителей, из них:	чел.					
	- переданы в приемные семьи	-«-					
	- направлены в специальные образовательные учреждения	-«-					
4. Культура							
4.1	Число библиотечных коллекторов	ед.					
4.2	Число библиотек	-«-	2	2	2	2	2
4.3	Число клубных учреждений	-«-					
4.4	Число стационарных киноустановок с платным показом	-«-					
4.5	Число национальных фольклорных коллективов	-«-					
5.1	Всего сооружений, в том числе:	ед.					
	- спортивных залов	-«-	2	2	2	2	2
	- плавательных бассейнов	-«-					
	- стадионов	-«-					
	- хоккейных площадок						
	- лыжных баз						
5.2	Количество спортивных школ (ДЮСШ, СДЮШОР, ШВСМ) – всего, в том числе:	ед./в них занимается человек	1	1	1	1	1/30
	- муниципальных	-«-	1	1	1	1	1/30

XV. ОРГАНИЗАЦИЯ ОХРАНЫ ОБЩЕСТВЕННОГО ПОРЯДКА

№ п/п	Показатели	Единица измерения	2008 год	2009 год	2010 год	2011 год	2012 год
1	Количество муниципальных органов охраны общественного порядка - всего	единиц	-	-	-		
2	Численность служащих муниципальных органов охраны общественного порядка – всего, в том числе осуществляющих:	чел.	-	-	-		
	- дневное и ночное патрулирование,	-«-					
	в том числе садово-огороднических товариществ (СОТов)	-«-					
	- контроль за соблюдением условий торговли	-«-					
	- работу по предупреждению правонарушений среди несовершеннолетних	-«-					
3	Численность участковых инспекторов милиции общественной безопасности	-«-	1	1	1	1	1
4	Количество пунктов охраны общественного порядка	единиц	-	-	-		
5	Количество общественных объединений граждан, созданных в целях оказания содействия правоохранительным органам в вопросах охраны общественного порядка, – всего, в том числе:	единиц	-	-	-		
	- народных дружин / в них народных дружинников	единиц / чел.	-	-	-		

* Сведения по п.п. 1,2,3 приводятся по структурным подразделениям и служащим милиции общественной безопасности в составе соответствующих городских, районных управлений (отделов) внутренних дел Управления внутренних дел Камчатской области МВД Российской Федерации, осуществляющим свою деятельность в соответствии с Законом Камчатской области от 13.03.2000 № 78 «О милиции общественной безопасности в Камчатской области»

** Сведения по п.п. 4,5 приводятся по пунктам охраны общественного порядка и добровольным объединениям граждан, созданным и осуществляющим свою деятельность в соответствии с Законом Камчатской области от 14.03.2005 № 312 «Об участии населения в охране общественного порядка на территории муниципальных образований в Камчатской области»

XVI. ОХРАНА ОКРУЖАЮЩЕЙ СРЕДЫ

№ п/п	Показатели	Единица измерения	2008 год	2009 год	2010 год	2011 год	2012 год
1	Наличие очистных сооружений по видам	единиц	нет	нет	нет	нет	нет
	-	-«-					
	-	-«-					
	-	-«-					
	их суммарная мощность	соотв. единиц					
2	Количество предприятий, имеющих выбросы загрязняющих веществ в атмосферу, отходящих от стационарных источников	единиц	2	2	2	2	2
3	Выбросы загрязняющих веществ в атмосферу, отходящих от стационарных источников	тонн					
4	Вывезено за год бытового мусора и бытовых отходов	тыс. м ³ в сутки	920 м ³ в год	920 м ³ в год	920 м ³ в год	920 м ³ в год	920 м ³ в год
5	Утилизировано бытовых отходов за год	тыс. м ³					
6	Количество объектов размещения промышленных отходов (полигонов, отвалов и др.)	единиц	2	2	2	2	2
7	Количество дел, рассмотренных административной комиссией муниципального образования, по вопросам экологических правонарушений, предусмотренных главой 5 Административного кодекса Камчатской области	-«-					
8	Сумма взысканных штрафов	тыс. руб.					

XVII. ОБЪЕКТЫ КУЛЬТУРНОГО НАСЛЕДИЯ (ПАМЯТНИКИ ИСТОРИИ И КУЛЬТУРЫ)

№ п/п	Наименование памятника, музея	Дата установки, создания	Место нахождения	Дополнительные сведения
1	Объекты культурного наследия федерального значения - нет			
2	Объекты культурного наследия регионального значения - нет			
3	Объекты культурного наследия местного значения – нет			
4	Музеи на территории муниципального образования			
	Районный музей	21 декабря 1982г.	с.Каменское, Пенжинский район, ул.Ленина,21	

XVIII. ПОЧЕТНЫЕ ГРАЖДАНЕ МУНИЦИПАЛЬНОГО ОБРАЗОВАНИЯ

1. Муниципальный нормативный правовой акт муниципального образования об учреждении звания «Почетный гражданин муниципального образования» отсутствует.